

Глебова Анастасия Андреевна

аспирант,

Московский психолого -педагогический университет

paradokszebra@gmail.com

Anastasia A. Glebova

graduate student,

Moscow Psychological and Pedagogical University

paradokszebra@gmail.com

Особенности поведения несовершеннолетних лидеров просоциальной направленности

Features of the behavior of underage leaders of prosocial orientation

***Аннотация.** В статье приведены данные эмпирического исследования, посвященное изучению взаимосвязи лидерских качеств личности и просоциального поведения несовершеннолетних. Лидеры способны на любые вербальные или невербальные действия, которые содержат в себе информацию о распределении контроля между субъектами коммуникации. Установлено, что лидеры в девиантных подростковых группах обладают высоким уровнем социального интеллекта, развитыми навыками коммуникации, устойчивой мотивацией и навыками самоконтроля – подтвердилось. За счёт высоких параметров коммуникабельности, самосознания и эмпатии, таких лидеры имеют склонность к просоциальному поведению.*

***Ключевые слова:** девиантное поведение, интеллект, когнитивная сфера, лидерство, подростковый возраст, просоциальное поведение, эмпатия.*

***Annotation.** The article presents the data of an empirical study devoted to the study of the relationship between personal leadership qualities and prosocial behavior of minors. Leaders are capable of any verbal or nonverbal actions that contain information about the distribution of control between the subjects of communication. It was found that the leaders in deviant adolescent groups have a high level of social intelligence, developed communication skills, stable motivation and self-control skills - confirmed. Due to the high parameters of sociability, self-awareness and empathy, such leaders have a tendency to prosocial behavior.*

***Keywords:** deviant behavior, intelligence, cognitive sphere, leadership, adolescence, prosocial behavior, empathy.*

Введение. В последние два десятилетия за рубежом наблюдается устойчивый научный и общественный интерес к проблеме формирования просоциального поведения. В некоторых штатах США (Вашингтон, Пенсильвания) были приняты учебные программы, ориентированные на развитие просоциальных компетенций. Учителя и педагоги с начальных классов вовлекают детей в социально полезную деятельность, объясняют важность и необходимость оказания

помощи и сотрудничества с другими людьми. Участвуя в просоциальной деятельности, учащиеся положительно влияют на индивидуальное и групповое поведение, а также получают положительную обратную связь от взрослых - тем самым формируется устойчивая мотивация на просоциальность [2, с. 3-4].

Молодежь как объект социально-гуманитарных исследований остается таковым уже долгое время – с 60-х гг. XX в. Молодые люди – наиболее активная, энергичная, и в то же время, уязвимая с психологической точки зрения часть населения. Молодежь чутко реагирует на изменения, происходящие в обществе, культуре, экономике, и быстро адаптируется к ним, что проявляется в изменениях в социальном поведении и психике [4]. В подростковом возрасте важную роль играют такие микрофакторы социализации как малые группы, которые выступают в качестве детерминанты интериоризации норм и ценностей подростковой среды [1, с. 81]. В таких группах, как правило, есть неформальный лидер, направляющий деятельность коллектива в нужное русло. Феномен лидерства до сих пор является одним из основополагающих проблем социальной психологии. Исследователи до сих пор спорят о природе возникновения лидерства и возможностях его регулирования [6].

Каким образом взаимосвязаны лидерские качества и просоциальное поведение? Каковы социально-психологические условия, оказывающее влияние на формирование лидеров просоциальной направленности? Как подобное поведение отражается на когнитивной сфере? Поиску ответов на эти проблемные вопросы и посвящено наше исследование. Актуальным, по нашему мнению, представляется изучение просоциального поведения на примерах подростков с отклоняющимся поведением, находящиеся на профилактическом учете в правоохранительных органах или находящихся под следствием по подозрению в совершении преступлений различной степени тяжести.

Гипотеза исследования. Мы предполагаем, что лидеры в девиантных подростковых группах обладают высоким уровнем социального интеллекта, развитыми навыками коммуникации, устойчивой мотивацией и навыками самоконтроля.

Понятие «просоциальное поведение» было введено в научный обиход американским психологом Д. Бэтсон, который предложил данный термин как антоним для «асоциального поведения» [8, с. 8]. Под просоциальным поведением понимается набор разноплановых действий, имеющих общую цель – оказание помощи другим людям [5, с. 13].

Установлено, что просоциальная направленность деятельность формируются за счёт альтруизма и эмпатии [7, с. 149]. Поскольку у подростков сильно выражен механизм подражания, то высока вероятность, что при обучении лидеров просоциальному поведению большинство членов группы будут следовать его примеру .

Просоциальное поведение недостаточно изучено с позиций лидерства и когнитивных структур. Предполагается, что когнитивные процессы модулируют различные аспекты просоциальной деятельности личности. Они содержат основной набор паттернов и сценарий поведения, позволяющих корректировать свое поведение в соответствии с альтруистическими ценностями [3, с. 157].

Материалы и методы. Исследование проводилось с 50 юношами 16-18 лет, находящихся под следствием по подозрению в совершении преступлений различной степени тяжести или состоящих на профилактическом учете в полиции.

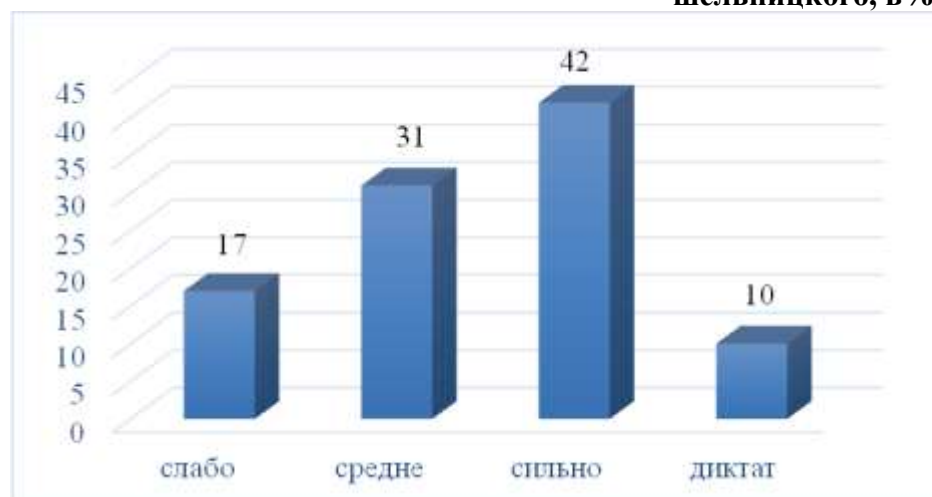
Поскольку просоциальное поведение недостаточно изучено с позиций лидерства и когнитивных структур, в настоящем исследовании мы опирались на комплекс различных социально-психологических методик, позволяющих изучить различные аспекты когнитивной сферы личности:

1. Диагностика лидерских способностей (Е. Жарикова, Е. Крушельницкий).
2. Методика «КОС» (Коммуникативные и организаторские склонности) В.В. Синявского и В.А. Федорошина.
3. Тест-опросник коммуникативного контроля М.Шнайдера.
4. Тест эмоционального интеллекта Н.Холла.
5. Тест общего интеллекта Д. Рейвена.
6. Тест на склонность к девиантному поведению Э.В. Леуса / диагностика альтруистической мотивации М.И. Ясина.

Статистическая обработка данных производилась с использованием непараметрического критерия Манна–Уитни и критерия корреляции Ч. Спирмена.

Результаты. В первую очередь, была проведена диагностика на склонность к лидерству. Результаты тестирования представлены на Рисунке 1.

Рисунок 1. Диагностика лидерских способностей по методике Е. Жариковой и Е. Крушельницкого, в%.



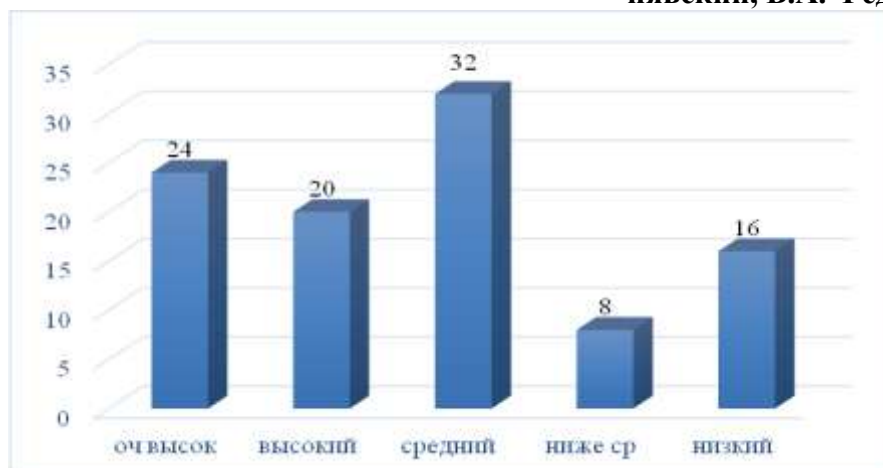
У 17% лидерские качества выражены слабо. У 31% - на среднем уровне. Наиболее высокие показатели у 42% респондентов. Ещё 10% имеют склонность к диктату (жесткому контролю). Ярко выраженные лидеры, как правило, обладают следующим набором характеристик:

- волевые, целеустремленные, настойчивы и оптимистичны в достижении цели;
- терпеливы, способны к выполнению монотонной работы;
- инициативны и независимы;
- психически уравновешенны и устойчивы к манипуляциям;

- быстро адаптируются к изменениям ситуации;
- стрессоустойчивы;
- способны в критических ситуациях брать ответственность на себя.

По методике «КОС» В.В. Синявского и В.А. Федорошина были получены следующие результаты (Рисунок 2).

Рисунок 2. Диагностика коммуникативных и организаторских склонностей (В.В. Синявский, В.А. Федорошин), в %.



Большее число респондентов - 16 чел. (32%) – обладают средним уровнем коммуникации, что соответствует норме. Однако при возникновении стрессовых ситуаций для них несколько затруднена быстрая адаптация к новым условиям. У 20% и 24% обследованных - высокий и очень высокий уровень развития коммуникационных способностей. Такие подростки не теряют самообладания в незнакомых ситуациях, легко находят общий язык с новыми людьми, не боятся публичных выступлений. У 8% и 16% респондентов уровень коммуникации, соответственно, ниже среднего либо низкий. Таким подросткам общение дается тяжело, они испытывают сильное напряжение при разговоре с незнакомыми людьми и в незнакомых ситуациях.

Результаты тестирования коммуникативного контроля по методике М. Шнайдера представлены в Таблице 1.

Таблица 1. Диагностика коммуникативного контроля М. Шнайдера, в %.

Уровень	Значение
Высокий	60
Средний	10
Низкий	30

У 30 человек (60%) был выявлен высокий уровень коммуникативного контроля – это очень сдержанные в проявлениях эмоций юноши, они очень осторожны в общении и выборе слов. У 30% респондентов – низкий уровень контроля, что означает, что такие подростки эмпатичны, открыты к общению, но не всегда внимательно слушают собеседника. Для 10% испытуемых характерен средний уровень коммуникативного контроля. Эти юноши в общении легки и непосредственны, искренне в отношении к окружающим.

В Таблице 2 представлены данные диагностики уровня эмоционального интеллекта.

Таблица 2. Тестирование уровня эмоционального интеллекта по методике Н. Холла, %

Шкалы / Уровень	Низкий	Средний	Высокий
-----------------	--------	---------	---------

Самосознание	20	60	20
Саморегуляция	40	40	20
Эмпатия	38	41	21
Коммуникабельность	55	35	10
Самомотивация	35	50	15

Низкие показатели по шкале «Коммуникабельность» (55% испытуемых) свидетельствуют о неспособности респондентов сотрудничать, вести конструктивный диалог и выстраивать взаимоотношения с другими людьми. Высокие (10%), напротив, характеризуют людей, настроенных на долгосрочное общение, они проявляют искренний интерес к собеседнику.

По шкале «Самосознание» по 20% результатов пришлось на низкий и высокий уровень. При высоком уровне самосознания личность осознает целостность своего «Я», она постоянна и устойчива в своих качествах. При низком уровне наблюдается склонность к деструктивным формам поведения.

Низкие показатели по шкале «Саморегуляции» у 20 человек (40%) означает, что эти юноши подвержены тревожным состояниям и эмоционально нестабильны. Высокие показатели у 10 человек (20%) характеризуют их как уверенных в себе, непоколебимых личностей.

Высокий уровень развития такого важного фактора просоциальности как эмпатия характерен для 21% респондентов. При высокой эмпатии человек хорошо распознает чувства и эмоции других людей, но при этом «не заражается» ими. При низком же уровне эмпатии (у 38% испытуемых) наблюдается холод, отчужденность, малая заинтересованность в проблемах других.

Наконец, по шкале «Самомотивация» у 35% опрошенных был выявлен низкий уровень мотивации к достижению целей, у 50% - средний (относительно устойчивый) и у 15% - высокий. Данный параметр характеризует целеустремленность личности.

В целом можно констатировать, что более склонны к просоциальному поведению юноши с высокими показателями по шкалам «Коммуникабельность», «Самосознание», «Эмпатия». И, наоборот, к девиантному поведению более склонны респонденты с низким уровнем по шкалам «Саморегуляция» и «Самосознание».

Обсуждение. Используя коэффициент корреляции Спирмена, проведем корреляционный анализ лидерских качеств и социально-психологические детерминанты личности испытуемых. Результаты объединим в сводную Таблицу 3.

Таблица 3. Корреляционный анализ социально-психологических особенностей несовершеннолетних лидеров.

Параметр	Rs
Ориентация на задачу/ Самомотивация	0,31*
Ориентация на взаимоотношения/ Коммуникабельность	0,36*
Лидерские качества/ Способность понимать последствия поведения	0,37*
Коммуникативные навыки/ Способность понимать логику развития сложных ситуаций взаимодействия	0,39*

Лидерские качества/коммуникативные навыки	0,33*
Лидерские качества/коммуникативный контроль	0,35*
Лидерские качества/интеллектуальные способности	0,40*
Ориентация на задачу/эмпатия	0,31*

Примечание: * $p \leq 0,05$

Было выявлено 45 корреляций. В Таблице 3 представлены только те из них, которые относятся к гипотезе нашего исследования.

Заключение. Высокий уровень самомотивации означает, что человек целеустремлен и способен, несмотря на трудности, достигать поставленных целей (ориентация на задачу). Для испытуемых с высоким уровнем развития коммуникативных способностей характерна ориентация на взаимоотношения: такие юноши открыты, доброжелательны. Они осознают последствия слов и поступков, поэтому могут прогнозировать дальнейшие действия людей и извлекать максимум информации от общения с ними. Способность понимать логику развития сложных ситуаций взаимодействия означает, что у респондента развиты коммуникативные навыки. Он способен найти общий язык практически с любым человеком и быстро найти выход из сложных социальных ситуаций.

Лидерство взаимосвязано с уровнем коммуникативной культуры. Это означает, что человек ориентирован на сотрудничество, умеет строить диалог и находить компромиссы. Лидеры способны на любые вербальные или невербальные действия, которые содержат в себе информацию о распределении контроля между субъектами коммуникации. Другими словами, лидеры актуализируют власть и реализацию некоего влияния. Об этом свидетельствуют высокие показатели эмпатии и социального интеллекта.

Таким образом, гипотеза исследования - лидеры в девиантных подростковых группах обладают высоким уровнем социального интеллекта, развитыми навыками коммуникации, устойчивой мотивацией и навыками самоконтроля – подтвердилась. За счёт высоких параметров коммуникабельности, самосознания и эмпатии, таких лидеры имеют склонность к просоциальному поведению.

Литература

1. Кисляков П. А. Системно-личностные детерминанты безопасного просоциального поведения личности // *Системная психология и социология*. – 2019. - № 4 (32). - С. 79-91.

2. Кухтова Н.В. Психология просоциального поведения в современных исследованиях: монография / Н.В. Кухтова. – Витебск: ВГУ имени П.М. Машерова, 2021. – 162 с.

3. Кухтова Н.В., Сотникова Е.И. Паттерны просоциального поведения // *Исторические и психолого-педагогические науки: сб. науч. статей*. - Минск: РИВШ, 2020. - С. 156-162.

4. Логвинова М.И. Социально-психологические условия совместной деятельности современных молодежных групп [Электронный ресурс] // *Ученые записки. Электронный научный журнал Курского государственного*

университета. – 2021. - № 4 (60). – URL: https://apimag.kursksu.ru/api/v1/get_pdf/4228/ (дата обращения: 12.03.2022).

5. *Предикторы просоциального поведения в современных исследованиях: межкультурный аспект: монография / Под ред. Н.В. Кухтовой. - Витебск: ВГУ имени П. М. Машерова, 2020. – 168 с.*

6. *Худобина Е.И. Интеллект как фактор социальной одаренности [Электронный ресурс]. – URL: <http://www.psi.lib.ru/statyi/sbornik/intfso.htm> (дата обращения: 12.03.2022).*

7. *Чернов А.Ю. Методика выявления когнитивных схем просоциального поведения // Психология. Серия: Познание. – 2020. – № 12. – С. 146-150.*

8. *Эволюционная и сравнительная психология в России: традиции и перспективы: коллективная монография / Под ред. А.Н. Харитоновой. – М.: Институт психологии РАН, 2013. - 432 с.*

Bibliography

1. *Kislyakov P. A. System-personal determinants of safe prosocial behavior of a person // Systems psychology and sociology. – 2019. - № 4 (32). - Pp. 79-91.*

2. *Kuhtova N.V. Psychology of prosocial behavior in modern research: monograph / N.V. Kuhtova. - Vitebsk: VSU named after P.M. Masherov, 2021. - 162 p.*

3. *Kukhtova N.V., Sotnikova E.I. Patterns of prosocial behavior // Historical and psychological and pedagogical sciences: collection of scientific articles. - Minsk: Riga, 2020. - pp. 156-162.*

4. *Logvinova M.I. Socio-psychological conditions of joint activity of modern youth groups [Electronic resource] // Scientific notes. Electronic scientific journal of Kursk State University. – 2021. - № 4 (60). – URL: https://apimag.kursksu.ru/api/v1/get_pdf/4228/ (accessed 12.03.2022).*

5. *Predictors of prosocial behavior in modern research: cross-cultural aspect: monograph / Edited by N.V. Kuhtova. - Vitebsk: VSU named after P. M. Masherov, 2020. - 168 p.*

6. *Khudobina E.I. Intelligence as a factor of social giftedness [Electronic resource]. - URL: <http://www.psi.lib.ru/statyi/sbornik/intfso.htm> (accessed 12.03.2022).*

7. *Chernov A.Yu. Methodology for identifying cognitive schemes of prosocial behavior // Psychology. Series: Cognition. - 2020. - No. 12. - pp. 146-150.*

8. *Evolutionary and comparative psychology in Russia: traditions and prospects: a collective monograph / Edited by A.N. Kharitonov. - M.: Institute of Psychology of the Russian Academy of Sciences, 2013. - 432 p.*