

УДК 159.99

Абакумова Ирина Владимировна

член-корреспондент РАО,

доктор психологических наук, профессор,

декан факультета психологии, педагогики и дефектологии,

Донской государственной технической университет

abakira@mail.ru

Бессонова Наталья Николаевна

аспирантка,

Южный федеральный университет

cpk.slon@yandex.ru

Коленова Анастасия Сергеевна

аспирантка, ассистентка кафедры общей и консультативной психологии,

Донской государственной университет

kolenova.nastya@yandex.ru

Irina V. Abakumova

Don State Technical University, Dean of the Faculty of Psychology, education and defectology, Doctor of psychological sciences, professor

abakira@mail.ru

Natalya N.Bessonova

Southern Federal University, postgraduate student

cpk.slon@yandex.ru

Anastasia S. Kolenova

Don State Technical University, assistant of professor of the chair of General and consultation psychology, postgraduate student

kolenova.nastya@yandex.ru

ОСОБЕННОСТИ ЭМОЦИОНАЛЬНОГО ВЗАИМОДЕЙСТВИЯ МАТЕРИ И РЕБЕНКА В НАРКОЗАВИСИМОЙ СЕМЬЕ¹

FEATURES OF THE EMOTIONAL INTERACTION BETWEEN MOTHER AND BABY IN THE ADDICTIVE FAMILY

Аннотация. В статье рассматривается влияние зависимого поведения мужа (официального или гражданского) на эмоциональное взаимодействие матери с ребенком. Авторами установлены статистически значимые различия показателей дистресса, эмпатии при взаимодействии женщин со своими детьми из семьи наркозависимого. Полученные результаты могут использоваться в психокоррекционной работе с матерями, проявляющими созависимое поведение, а также в профилактике поведения детей, проживающих в таких семьях.

¹ Статья выполнена при поддержке РФФИ (проект № 18-013-01209 А)

Ключевые слова: наркозависимые, созависимые супруги, межличностная зависимость, психологические особенности, значимый Другой.

Annotation: *This article discusses the influence of dependent behavior of a partner on the emotional interaction of the mother with their child. Statistically significant differences in the indicators of emotional interaction of women with their children from the family of drug addicts were established. The obtained results can be used in psychotherapy with mothers who exhibit co-dependent behavior, as well as in the prevention of dependent behavior of children living in such families.*

Key words: *drug addicts, co-dependent spouses, interpersonal dependence, psychological characteristics, significant other.*

Теплые и доверительные отношения с матерью играют важную роль в жизни ребенка. Одним из основных составляющих аспектов общения родителей с детьми является эмоциональная сторона (Д. Боулби, Л.И. Божович, М.И. Лисиной, Е.О. Смирновой) [5]. Так, ребенок еще может не понимать значения слов, но уже начинает различать материнские эмоции, которые и дают ему возможность сигнализировать о своих потребностях и желаниях, тем самым обеспечивая свою коммуникацию с матерью [4]. Особое значение это имеет во взаимоотношениях матери и ребенка младшего школьного возраста, поскольку именно в этот период происходит физическое и психическое становление ребенка [1]. В семьях, где один из супругов имеет наркозависимость (отец), характер взаимодействия с матерью приобретает особую значимость для ребенка. При этом, созависимое поведение матери оказывает влияние не только на ее эмоциональное состояние, но и пронизывает практически все сферы жизни, что задает общую окраску ее взаимодействиям с ребенком. В связи с этим, эмоциональное взаимодействие ребенка с матерью приобретает особенное значение в их взаимоотношениях.

В данной работе мы рассматриваем зависимое поведение как форму девиантного поведения, которое выражается в стремлении уйти от реальности посредством изменения своего психического состояния путем употребления психоактивных веществ (в данном случае, наркотических средств) [9].

Созависимое поведение понимается нами как постоянная концентрация мысли на ком-то или на чем-то и зависимость (эмоциональная, социальная, иногда физическая) от человека или объекта. Иногда эта зависимость от другого человека становится патологическим состоянием, влияющим на все другие взаимоотношения (цит. по Whitefield C.Z. 1989) [10].

Отец ребенка или отчим, употребляющий психоактивные вещества, приобретает статус значимого Другого как для ребенка, так и для созависимой матери.

Изложение основного материала статьи.

Цель исследования состояла в том, чтобы учитывая сложившиеся отношения родителей, изучить эмоциональное взаимодействие матери с ребенком.

Задачи исследования:

1. Определить наличие созависимого поведения в семьях, где мужья испытывают наркотическую зависимость.
2. Определить наличие эмпатии у матерей и уровня значимости эмоционального компонента взаимодействия с ребенком в их представлении об «идеальном родителе».
3. Исследовать особенности эмоционального взаимодействия матерей с созависимым поведением.
4. Исследовать уровень дистресса у матерей с созависимым поведением и проанализировать взаимосвязи уровня дистресса и их особенностей эмоционального взаимодействия.

В соответствии с целью исследования были выбраны следующие методики:

1. Методика «Шкала созависимости» В.Д. Москаленко [7].
2. Методика «Диагностика уровня эмпатии» И.М. Юсупова [2].
3. «Представление об идеальном родителе» методика Р.Г. Овчаровой [8].
4. Опросник Е.И. Захаровой «эмоциональные отношения в семье» [3].
5. Методика «термометр Дистресса» на определение уровня ситуативного или постоянного (фоновое) состояния.

В качестве респондентов выступили 64 женщины, из них: 33 матери, чьи мужья проходят реабилитацию и пытаются излечиться от зависимого поведения, и участвующие в группах психологического роста для родственников зависимых людей и 31 женщина, у которых уровень созависимого поведения оказался в пределах нормы (по методике «Шкала созависимости» В.Д. Москаленко).

Следует отметить, что все респонденты имеют средний или высокий уровень эмпатии, а также у них имеется представление «об идеальном родителе» как о человеке с теплым эмоциональным отношением к ребенку, понимающим, стремящимся к эмоциональной поддержке своего чада.

Достоверность результатов исследования обеспечивалась адекватностью методов сбора и обработки эмпирических данных и использованием пакета компьютерных программ для математико-статистической обработки данных SPSS версия 16.0.

Анализ показателей, наглядно представляющий распределение эмоционального взаимодействия и сопоставление их с показателями средних и критериальных значений, дает наглядное представление об особенностях взаимодействия матери и ребенка (Рис. 1).

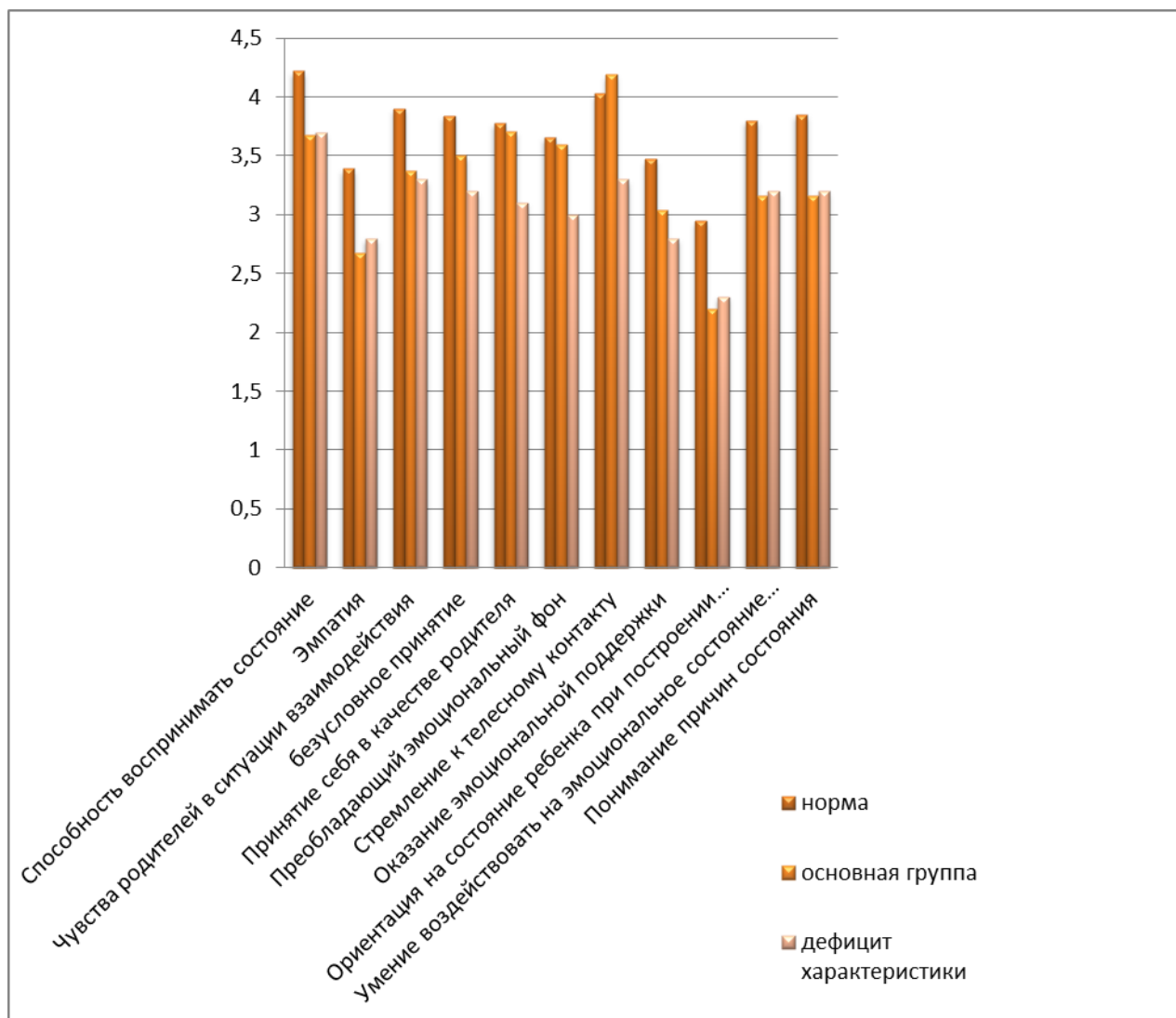


Рисунок 1 – показатели эмоционального взаимодействия матерей из основной группы в сравнении с нормой и критериальными значениями (n=33)

При анализе показателей основной выборки всех 11 шкал по опроснику детско-родительского эмоционального взаимодействия Е.И. Захаровой установлено:

- По шкале «Стремление к телесному контакту» практически у всех «созависимых матерей» показатели не только заметнее выше, чем по всем остальным 10 способам проявления эмоционального взаимодействия, но и превышает значения нормы (ср. балл > 4,05). Это можно интерпретировать как наиболее предпочтительный способ проявления эмоционального тепла в ситуации матерей, находящихся в трудной ситуации и в зависимости от значимого Другого. Можно предположить, что если у матери не хватает «душевных сил» дать своему ребенку тепло на эмоциональном уровне, то она заменяет его тактильным компонентом и проявляет эмоциональное тепло на телесном уровне, что и объясняет данные по шкале «Стремление к телесному контакту».

- Следует отметить, что показатели по шкалам «способность воспринимать состояние», «понимание причин состояния», «умение воздействовать на эмоциональное состояние ребенка» очень близки к показателям критериальных значений, что говорит о приближении данных шкал к дефицитарному порогу (ср. баллы 3,68; 3,16; и 3,16 соответственно). Можно говорить о том, что «созависимые матери» «при эмоциональном взаимодействии со своим ребенком испытывают трудности в восприятии состояния своего чада, и, следовательно, им сложнее понимать причины того или иного состояния своего ребенка. При этом им тяжело воздействовать на эмоциональное состояние ребенка. Данные проблемы можно объяснить самой спецификой взаимодействия с ребенком, привычными паттернами поведения со значимыми для матери людьми и особенностями восприятия их» [6].

- По шкале «ориентация на состояние ребенка при построении взаимодействия» ниже средних показателей нормы, что указывает на дефицит данного показателя у «созависимых матерей» (ср. балл < 2,3). Такие значения можно объяснить тем, что ребенок, находящийся в условиях трудной жизненной ситуации, часто может «мешать» концентрации на значимом Другом, его «спасении». И, конечно же, матери в такие моменты не просто не успевают реагировать на потребности своего чада, но и всеми дорогами пытаются оказать влияние на своего ребенка, не учитывая его пожелания и состояние. Так, разрываясь между отслеживанием состояний мужа, погружаясь в вопросы его лечения и ставя во главу угла его ремиссию на ребенка, зачастую, у женщины совершенно не хватает времени, поэтому и проблемы своего ребенка в трудные для семьи времена не расцениваются как важные (Рис. 1)

Таким образом, среднегрупповая тенденция в основной выборке (созависимые матери) находится на уровне ниже средних показателей нормы.

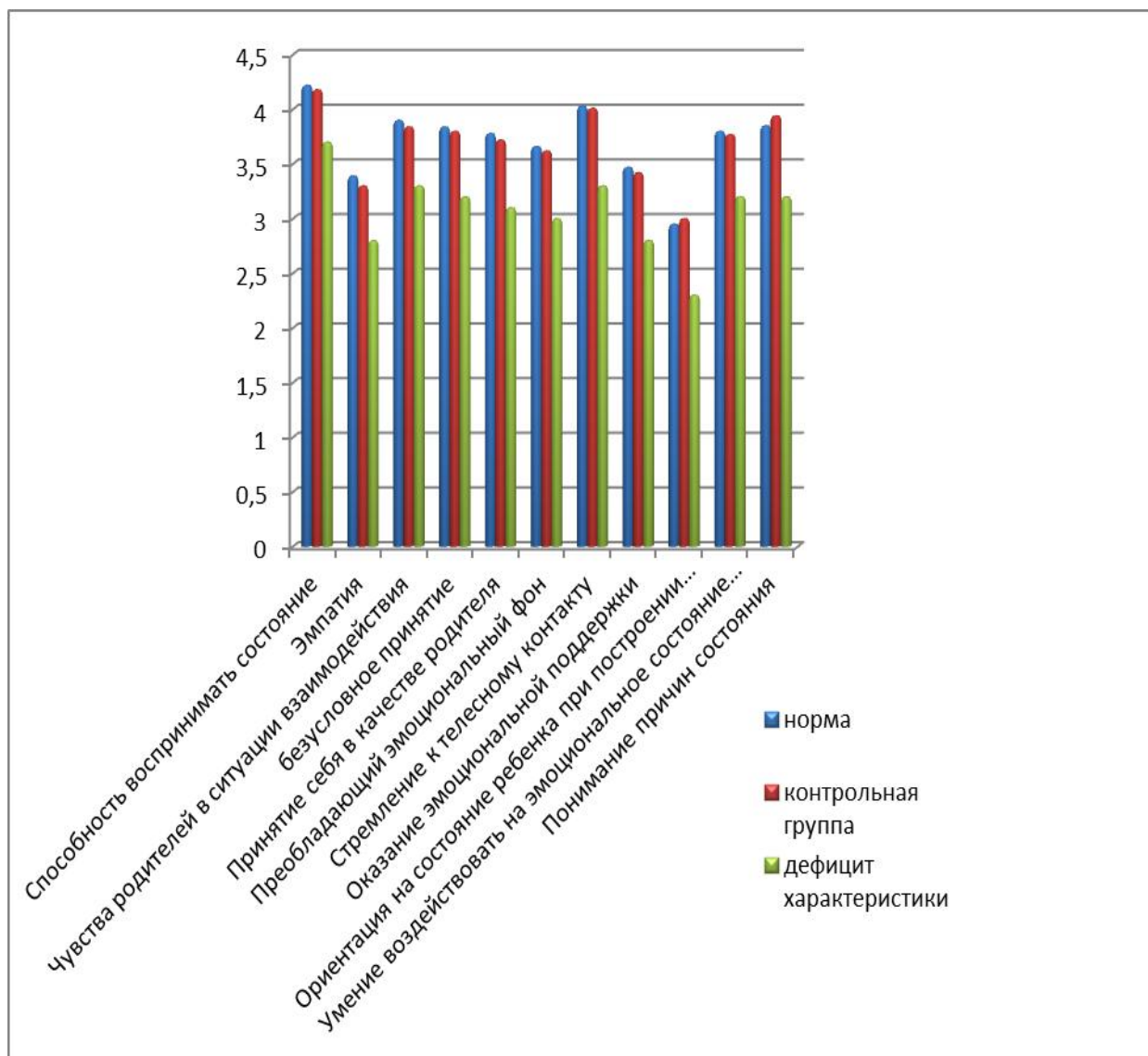


Рисунок 2 – показатели эмоционального взаимодействия матерей из контрольной группы в сравнении с нормой и критериальными значениями (n=31)

Показатели в контрольной группе (Рис. 2) по опроснику детско-родительского эмоционального взаимодействия Е.И. Захаровой дают право отметить, что основное количество признаков находится на уровне средних значений. При этом, показатели по шкале «понимание причин состояния» у контрольной группы превышают средние значения (ср. балл > 3,85), что можно интерпретировать как желание и стремление родителей быть ближе к своему ребенку, проявлять соучастность, принимать его, обращая внимание на предпочтения и пожелания.

Таким образом, обладая способностью к эмпатии и имея высокий уровень значимости эмоционального компонента в представлениях об «идеальном родителе», мать с созависимым поведением может не проявлять эмоциональное взаимодействие с ребенком, ориентированное на его понимание и потребности.

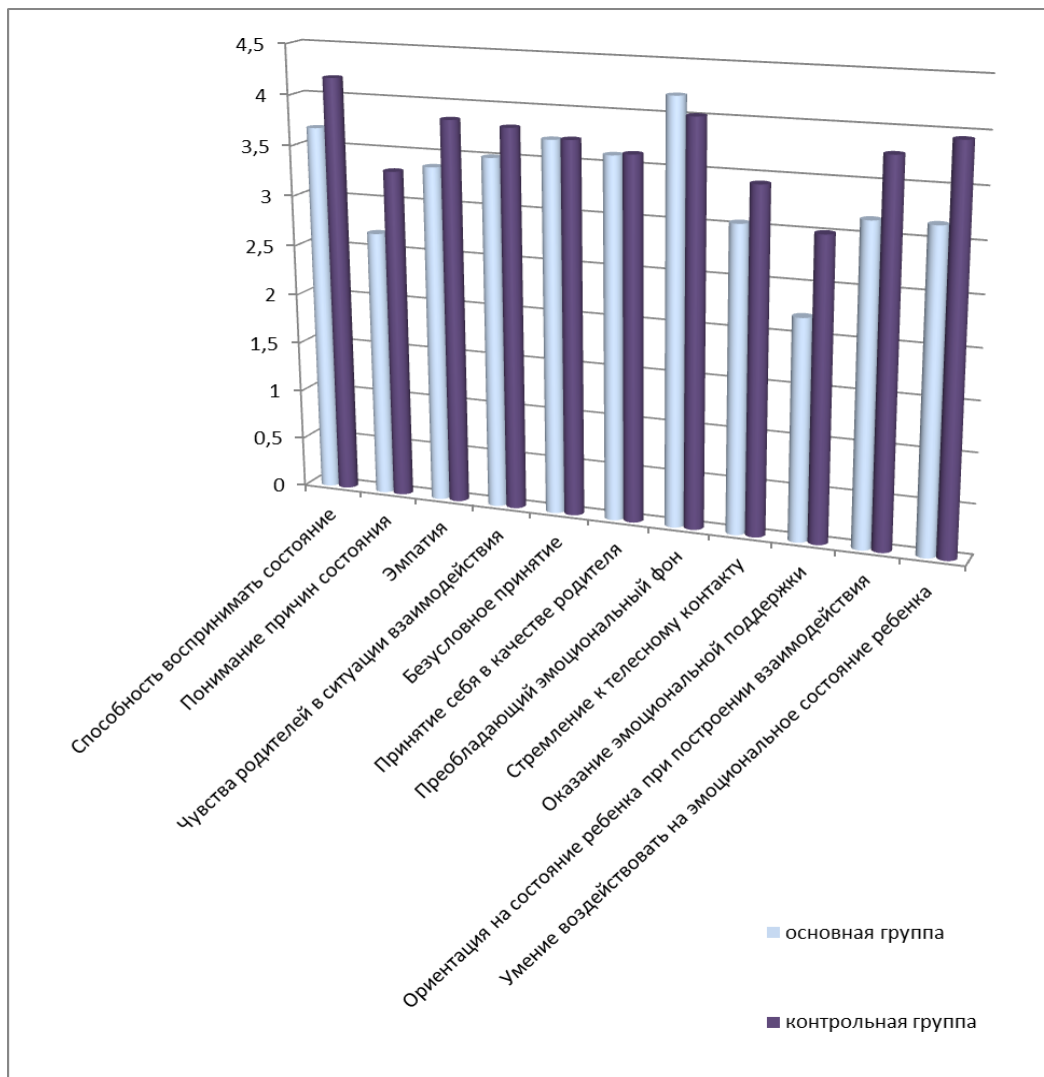


Рисунок 3 – выраженность особенностей детско-родительского эмоционального взаимодействия в исследуемых группах (n=33, n=31)

Статистический анализ показал (t-критерий Стьюдента), что полученные в ходе исследования данные по шкалам: «способность воспринимать состояние», «эмпатия», «чувства родителей в ситуации взаимодействия, стремление к телесному контакту», «оказание эмоциональной поддержки, ориентация на состояние ребенка при построении взаимодействия», «умение воздействовать на эмоциональное состояние ребенка», «понимание причин состояния» имеют доверительную вероятность 96%, $t=4,295$ $p < 0,05$.

Далее нами был исследован уровень дистресса в основной и контрольной группе. Анализ полученных данных приведен на рисунке 4.

Выявлено, что у матерей, проявляющих созависимое поведение, отмечаются высокие баллы по шкалам:

- «тревога» (средний балл 7,9), что говорит о высокой значимости, ситуации, в которой находится мать и ребенок. Мать в отношениях с ребенком, находится в состоянии постоянного эмоционального напряжения;

- «злость» (средний балл 7,3), данный показатель свидетельствует о возможной агрессии как на окружающих, так и на значимого Другого, и даже на себя (аутоагрессия). Зачастую при личном общении можно услышать такие слова: «за что мне это», «судьба от меня отвернулась», «все не ладится, весь мир против меня», «это у меня тяжелая судьба» и т.д.;
- «беспомощность» (средний балл 6,3), показатель говорит о невозможности матери качественно повлиять на свою жизненную ситуацию.

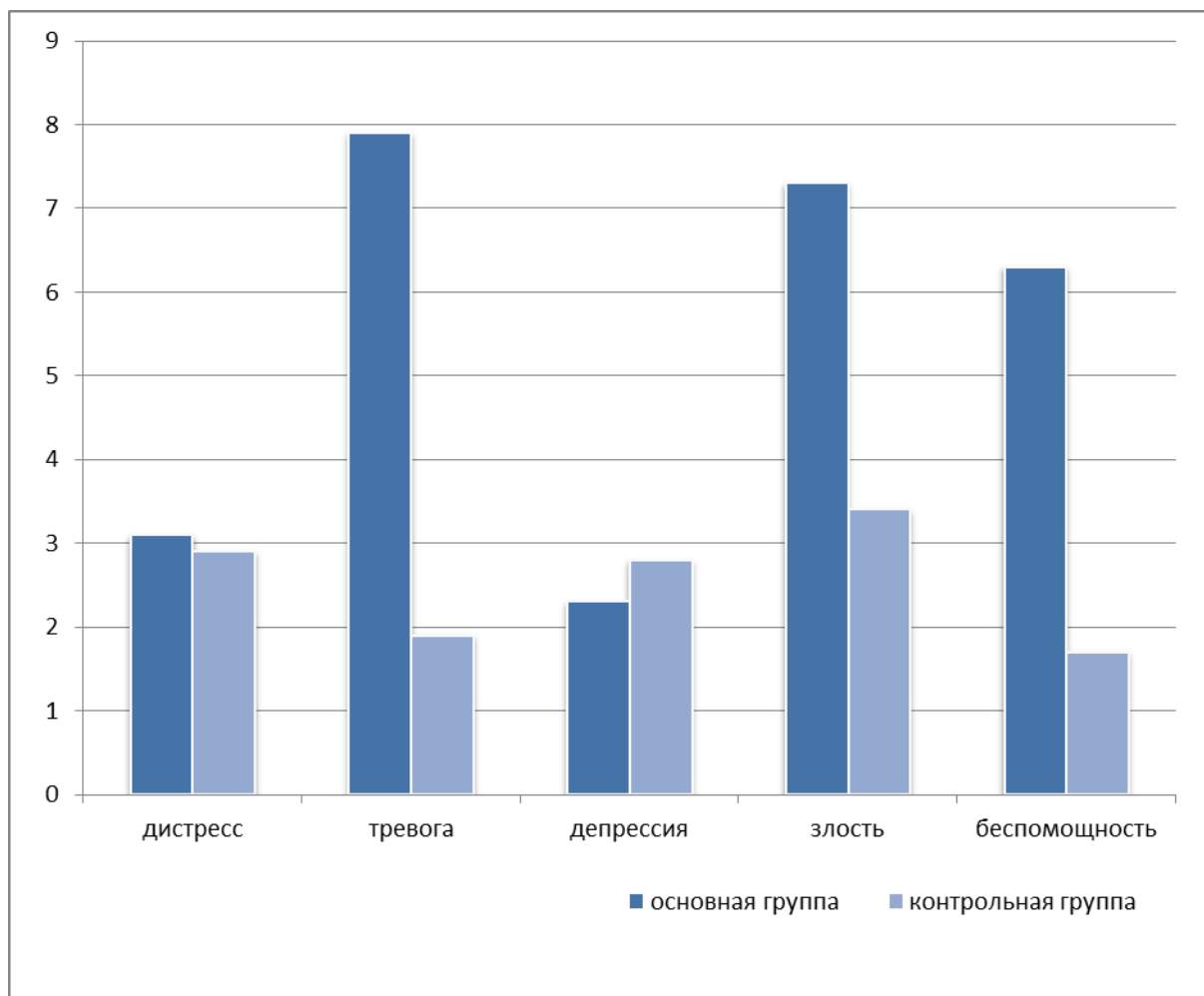


Рисунок 4 – показатели по шкалам дистресса в основной и контрольной группе

В контрольной группе (Рис. 4) можно отметить шкалу «злость», которая оказалась незначительно выше других (3,4 балла). Что может свидетельствовать отнести как о ситуативной усталости и (или) об индивидуальных попытках определения способа реагирования.

Таким образом, показатели «тревоги», «злости» и «беспомощности» у «созависимых матерей» могут свидетельствовать об общем эмоциональном состоянии, стрессовыми ситуациями, возникшими из-за значимого Другого.

Выводы.

Сравнительный анализ основной и контрольной группы выборки позволил сделать вывод о том, что матери, проявляющие созависимое поведение, в своем общении с ребенком не проявляют эмоциональное принятие. В то же время, матери контрольной группы, не затрудняясь, воплощают в своем взаимодействии с ребенком основные критерии эмоционального общения, транслируют на эмоциональном уровне его принятия.

Результаты корреляционного анализа особенностей эмоционального взаимодействия ребенка и матери (с наличием дистресса), проявляющей созависимое поведение, выявили, что во всех исследуемых группах существует:

- уровень дистресса влияет на особенности эмоционального взаимодействия матери, проявляющей созависимое поведение, с ребенком;
- чем выше уровень дистресса, испытываемого матерью, тем сильнее она проявляет в общении со своим ребенком потребность в телесном контакте;
- чем сильнее у матери проявляется депрессия и дистресс, тем меньше она проявляет эмпатии по отношению к своему ребенку, тем холоднее ее общение с ним и меньше уделяется внимания задаче эмоционального принятия своего чада.

Таким образом, именно высокий уровень дистресса обуславливает эмоциональное отношение матери с созависимым поведением по отношению к своему ребенку.

Литература:

1. Абакумова И.В., Ермаков П.Н., Гришина А.В., Коленова А.С. Влияние стиля родительского воспитания на формирование психологической готовности к обучению в дошкольном возрасте // *Воспитание и обучение детей младшего возраста* 2017., № 6, С. 262-263.
2. Батаршев А.В. *Диагностика способности к общению*. – СПб.: Питер, 2006. – 176 с.
3. Бебчук М.А., Рихмаер Е.А. *Практическая психодиагностика семьи: методическое пособие с приложениями*. – М.: ИД «Бионика», 2012 г. – 148с.
4. Воробьева Е.В., Шульгина И.П., Ермаков П.Н. Влияние ретроспективной оценки материнского стиля воспитания, реализуемого в детстве, на проявления алекситимии и эмпатии у молодежи с полинаркоманией // *Российский психологический журнал*. 2015., Т. 12. № 3., С. 114-133.
5. Захарова Е.И., Петрова А.А. Материнские представления о ребенке и их роль в становлении родительства // *Семейная психология и семейная терапия* 2004г., №3, С.21.
6. Карабанова О.А. *Психология семейных отношений*. – М.: Педагогика, 1987 – 276с.
7. Москаленко В.Д., *Зависимость: семейная болезнь*. 7-е изд., стереотип. – М.: Институт консультирования и системных решений, 2014. – 352 с. [<http://booksonline.com.ua/view.php?book=162369>].

8. Овчарова Р.В. Психологическое сопровождение родительства. – М.: изд-во Института Психотерапии, 2003. – 319с.

9. Свенцицкий А.Л. Краткий психологический словарь. — Проспект, 2011. — С. 11. — 512 с.

10. Whitefield C. Z. Co-dependence: our most common addiction some physical, mental, emotional and spiritual perspectives // *Alcohol. Treat. Quart.* – 1989. – Vol. 6, No. 1. – P. 19–36.

Literature:

1. Abakumova I.V., Ermakov P.N., Grishina A.V., Kolenova A.S. Influence of the style of parental upbringing on the formation of psychological readiness for teaching in preschool age // *Education and training of young children 2017.*, 6, pp. 262-263.

2. Batarshhev A.V. *Diagnosis of the ability to communicate.* - St. Petersburg: Peter, 2006. - 176 p.

3. Bebchuk M.A., Rikhmaer E.A. *Practical psychodiagnostics of the family: a methodic manual with applications.* - Moscow: Publishing house "Bionika", 2012 – 148 p.

4. Vorobyeva E.V., Shulgina I.P., Ermakov P.N. Influence of a retrospective evaluation of the maternal style of upbringing realized in childhood, on manifestations of alexithymia and empathy in young people with polydrug use // *Russian Psychological Journal.* 2015., T. 12. No. 3., P. 114-133.

5. Zakharova E.I., Petrova A.A. *Maternal ideas about the child and their role in the formation of parenthood* // *Family psychology and family therapy 2004*, No. 3, C.21.

6. Karabanova O.A. *Psychology of family relations.* - M.: Pedagogy, 1987 – 276 p.

7. Moskalenko V.D., *Dependence: family illness. 7 th ed., The stereotype.* - Moscow: Institute of Counseling and System Solutions, 2014. - 352 p. [<http://booksonline.com.ua/view.php?book=162369>].

8. Ovcharova R.V. *Psychological support of parenthood.* - Moscow: Publishing House of the Institute of Psychotherapy, 2003. – 319 p.

9. Svetsitsky A.L. *Brief psychological dictionary.* - Prospect, 2011. - P. 11. - 512.

10. Whitefield C. Z. Co-dependence: our most common addiction some physical, mental, emotional and spiritual perspectives // *Alcohol. Treat. Quart.* – 1989. – Vol. 6, No. 1. – P. 19–36.